

農村再生培根計畫由下而上做法與成效之探討

楊婉慧ⁱ、陳文福ⁱⁱ、柯勇全ⁱⁱⁱ

摘要

全球化過程中，農業因高度仰賴土地，無法像其他產業迅速轉型，造成農村發展急速衰退，加上近年來城鄉差距逐漸拉大，青壯人口移往都市聚集、農村公共設施普及率遠不及都市、孩童教養問題、交通及生活便利性不足等種種問題，致使農村日漸凋零。因此，世界各國無不致力研究如何突破農村窘迫的發展瓶頸，近年來我國亦積極推動農村發展與活化再生，藉由農村再生計畫，首創促進農村「由下而上」自主發展模式，成為社區發展主要動力之一，激發社區居民的認同感、榮譽感與使命感，逐步凝聚共識，規劃社區共同願景，自力營造富麗農村，讓全國 4,000 個農漁村社區一一達到活化再生、資源保育、健康生活及永續環境等目標。本研究藉由分析台灣中部 3 個較早接觸農村再生培根計畫之社區—台中縣新社鄉馬力埔社區、苗栗縣獅潭鄉新店社區及頭屋鄉象山社區，探討不論是居民自主參與培根，或參與後激勵社區居民自我整合、強化社區居民自主發展模式，自力營造活化再生之農村社區，進而成為剛起步社區仿效之典範，引領鄰近社區一同邁入農村新紀元等等，均已真正落實農村再生由下而上之做法，並獲得相當之成效，且已逐漸成為政府未來推動農村發展之主力。

關鍵詞：農村再生、培根計畫、由下而上、農村社區

ⁱ國立中興大學 水土保持學系 碩士生

ⁱⁱ國立中興大學 水土保持學系 教授

ⁱⁱⁱ行政院農業委員會水土保持局 科長

壹、前言

近年來我國經濟發展突飛猛進，經濟結構體由早期之「以農業為主」，經過「工業經濟」進入「服務性經濟」時期，相對產業結構也由第一級躍升至第三級，值得一提的是，我國進化速度較其他先進國家更快、更迅速完成升級。在如此劇烈的變遷下，農業已逐漸喪失其競爭優勢，連帶農村整體發展趨緩，甚至停滯不前；政府公共建設及教育文化等資源也多偏重於都市更新，造成城鄉差距擴大，農村謀生益加不易，人口不斷流向都市，致使農村居住年齡層偏向老化，環境缺乏管理而破敗不堪。農村在缺乏人力、物力及基礎建設等重要資源之隱憂下，更顯劣勢。

我國在 2002 年 01 月 01 日正式成為世界貿易組織(World Trade Organization, WTO)會員，已可透過 WTO 的爭端解決機制(DSB)，進行貿易仲裁糾紛，並享受其他會員國開放市場之好處，對於外銷導向或具全球競爭力的產業，如電子資

訊、紡織、塑化、金屬加工機械業、電子零組件業等，都將可望受惠。就個別產業而言，在關稅降低及市場開放後，皆將面臨全球性競爭力的挑戰，尤其是成本相對較高之農林魚牧業、品質待提昇之商業與服務業，以及部分在保護政策下才能生存的製造業與工業，如汽機車、重電機、家電業等，在加入 WTO 後將面臨較大之衝擊，這些衝擊將使得調適能力與競爭力較弱的產業逐漸萎縮或消失。加入 WTO 後，除了關稅減讓及非關稅貿易障礙之排除外，還有另一大衝擊，即所有涉及 WTO 「補貼及平衡措施協定」之「禁止性補貼」，都必須取消（劉靜如，民國 88 年）。因此以外銷為主或具外銷潛力之產業，將因關稅之降低及市場之開放受益；而國內傳統產業過去在成本及品質上之競爭優勢日漸流失，尤以內需型之傳統農業更是面臨更大之壓力，將逐漸喪失國際競爭力，此又是農村另一隱憂。

因此，政府為滿足農村居民需求並傳遞農村真正價值，乃整體通盤改善農村環境，積極營造農村新契機；同時近年來國際上興起重新重視農村與鄉村本身及其附加價值，並致力於保存延續其既有文化及特色產業等相關課題，政府亦配合這股潮流，積極推動農村發展。不同的鄉村地區與農村社區，無論在地理區位、環境資源、產業需求與生活機能問題等，均呈現多元的地方特色與分歧現象，故不應採取單一式的發展計畫作為解決農村問題的萬靈丹（王俊豪，民國 92 年）。尤以歷年來政府推行政策多為「由上而下」，由政府考量整體效益，逕行決定施政方針及實施地點等等，惟對嚴重破敗之農村，由上而下難以真正解決農村發展瓶頸，故政府乃積極思考「由下而上」發展農村之可行性。

農村再生培根計畫「由下而上」是積極促進農村發展之最佳利器之一，該計畫不僅有助於激發農村社區的認同感、榮譽感與使命感，促進社區居民由下而上自力營造農村社區，更可提供行銷推廣農村社區之平台，同時培根積優社區將成為其他社區模仿學習之典範，讓全國 4,000 個農漁村社區一一達到富麗新農村之理想。本研究藉由探討農村再生培根計畫生由下而上之做法與成效，驗證由下而上之發展模式勢在必行，且「由下而上」之精神與做法已逐漸成為政府未來推動農村發展之主要動能之一。

貳、文獻回顧

一、農村人才培訓模式

地方發展仰賴居民資訊及知識程度，惟農村資訊取得較都市不易，更加深阻礙農村發展，顏淑玲在民國 92 年提出政府或民間團體多年來持續發展運用教育、研究及推廣模式，培訓農村當地人才。顏淑玲（民國 92）更舉出教育、研究及推廣模式之培訓單位名稱如表 1，及教育、研究及推廣三者關係如圖 1。

表 1 教育、研究及推廣培訓單位一覽表（顏淑玲，民國 92）

單位 模式	培訓單位
農業教育 訓練學院	1. 試驗研究改良場所 2. 農學校院 3. 相關農業訓練機構 4. 民營訓練機構
試驗研究機 構	1. 試驗研究改良場所 2. 中央研究院 3. 農學校院 4. 農企業 5. 草根性研究者
推廣機構	1. 行政院農業委員會 2. 農業試驗改良場所 3. 縣市政府 4. 農學院校 5. 農漁會、其它農民團體 6. 農業推廣財團、社團 法人

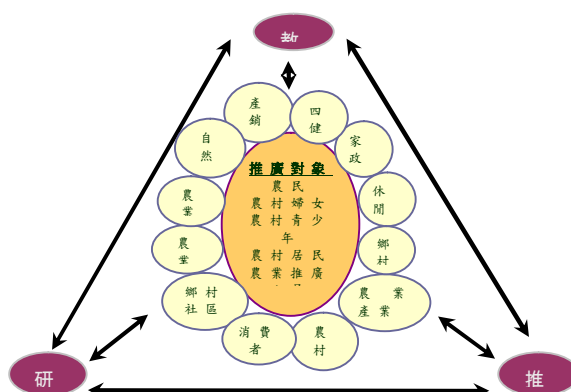


圖1 鄉村發展的農業知識資訊體系(AKIS/RD)-知識的三角形(顏淑玲, 2003)

培訓後再行動，從認識自我開始，引導社區居民自我肯定，進而鼓勵創造價值，提升農村經營能力，讓農村社區居民不只獲得

農村經營知能，也訓練出自主發展能力，由下而上營造生活、生產、生態三生之富麗新農村。本研究僅就農委會推行之農村再生培根計畫及農村社區其他之成人學苑作比較，分述如以下章節。

二、農村再生培根計畫概述

二十世紀初期德國即提出農村自主性發展(由下而上)概念，德國戰後藉由農村競賽推動居民的自發性活動，初始目的在於整治及美化家園，以成立自願性重建工作團隊的方式進行，主要以植栽與景觀綠美化為主，重點在於塑造舒適的生活環境，該活動隨德國園藝協會的加入之後，逐漸帶動擴展為全面性的農村社區美化運動，隨後因推廣成效卓越，德國聯邦農業部自1961年起，正式加入該項美化農村整治活動，並將其轉換成全國性的農村競賽計畫，進而構成德國1975年農村更新計畫的居民參與模式之基礎(王俊豪，民國97年)。

鑒於德國農村競賽促發農村社區由下而上主動投入及參與農村營造等公共事務，我國近年來亦積極實施農村再生培根計畫，不同於「由上而下」，培根計畫「由下而上」引動全國農村社區共同參與，強化地方的共同參與力及社區居民自主發展模式，進而自力營造優良永續之農村生活環境；同時又因發展願景係經由社區居民根據社區資源及需求共同由下而上討論規劃，將提高社區居民自主維護管理意願，真正實現農村再生由下而上精神。農村再生可作為推動鄉村發展的良好溝通平台，不但能強化地方的共同參與力，地方與中央政府亦能增進良好的互動，

轉變為各項政策措施推行的動力，以順利推動地方公共事務。

農村再生培根計畫是農委會施政重點之一，以現有農村社區為基礎，採「由下而上」方式推行，讓農民自己按當地需求與農業特色來規劃，並且注重「計畫導向」以符合整體性規劃與發展，同時以「軟硬兼施」為主要內容，即兼顧農村、農民、農業等三農需求之硬體設施外，並重文史保存、生態保育、社區教育宣導等規劃。「農村再生培根計畫」就是落實這項工作最重要的一環，透過培根計畫在地培訓、在地發覺、在地創造的發動，一方面農村社區可以藉由培根營造成更加緊密的生命共同體，讓政府更明確瞭解社區需求，得以順利推行社區相關政策；另一方面政府可藉此順利推動政策，將資源發揮淋漓盡致，讓社區與公部門建立良好之「公私夥伴關係」。

農委會為改善農村規劃的過程與實質內容，建立居民參與農村規劃的機制，培養農村規劃的知識與技術，期透過農村地區現有組織如社區發展協會等，共同致力於人力培訓之推動，凝聚地區農村整體發展的共識，培訓農村居民依據地區既有資源，並進一步規劃發展特色性之故鄉規劃。而培根計畫係以農村社區為單位，結合產、官、學界培育農村社區居民，以客製化之課程，依據社區資源不同之差異，透過「做中學」及「學中做」的帶動，建立農村民眾參與農村規劃的機制，培養農村規劃的知識與技能，引導社區居民學習，培養社區在地人才，強化在地組織，加強農村活化再生之宣導，同時激發農村居民熱愛鄉土的情懷及自主建設新農村的能力，建立農村規劃、建設、經營、領導、提案等能力，落實社區居民共同參與社區發展規劃與環境營造，塑造農村發展願景，改善農村生活品質，並擬定農村再生計畫，以利後續推動。

「培根計畫」從宜蘭員山枕山 4 個農村試辦開始，在台灣這塊土地至去(民國 98 年)年已培訓 860 個農村社區、35,507 人次、985 位農村再生專員。從「關懷班」建立農村居民初步參與農村再生的概念開始；再透過「進階班」課程的安排，引導社區居民逐步瞭解自己居住社區的環境與資源，增加在地認同，進而依據社區既有的資源討論出農村社區發展的遠景與議題；並經由「核心班」課程讓居民從討論、凝聚共識、規畫、實際動手體驗做中學，學中做的樂趣；「再生班」則以滾動式討論的方式，協助社區持續討論並修正出更符合社區遠景與發展的農村再生計畫，另對個人重點規劃「農村再生專員班」，以達到協助自己社區規劃農村再生願景、引領社區自主發展之效，讓有意識營造故鄉遠景的農村，能透過培根計畫，邁向自立自主實踐之路。培根課程架構如圖 2。

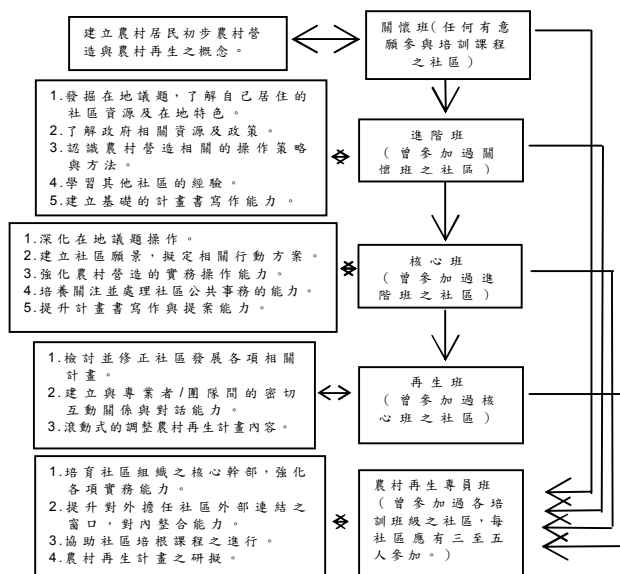


圖 2 培根課程架構圖

三、其他成人學苑概述

國立空中大學成立於西元 1986 年，是國內第一所採用視聽傳播媒體教學的大學。創立宗旨在辦理成人進修及繼續教育，實現全民終身學習的理念。教學的特色是多元媒體的教材，多元管道的學習途徑。教學方式以隔空教學為主、面授教學為輔，透過電視、廣播、網際網路、遠距視訊等管道播送教學內容。學生還可以定時或隨時透過「網際網路即時播放系統」點選收看和收聽教學節目(國立空中大學網站，民國 99 年)。

民國 97 年臺灣首座社區大學成立之後，台灣各地紛紛興辦社區大學，至今全國已有 81 座社區大學。透過不同於傳統教育的課程與實踐行動，社區大學與社區居民相互結合，最終願景在建立一個能夠提昇公民素養、創造台灣新文化的「公民社會」(社團法人社區大學全國促進會網站，民國 99 年)。

空中大學系所分科及課程編排與現行高等教育類似，教學方式以在家電視教學為主，到校面授為輔，學生依其修習學分數可分為兩種：全修生須年滿廿歲且有高中或同等學歷之文憑，修滿畢業學分後可取得學士學位，選修生只要年滿十八歲無學歷限制，惟選修滿學分後仍無法取得學士學位(國立空中大學網站，民國 99 年)。至於社區大學課程內容較空中大學更多元化及生活化，招生對象只要年滿十八歲無學歷限制，惟修滿學分後仍無法取得學位，僅能取得社區大學結業證書，至於招生範圍多以區(鄉、鎮、市)為界，學員仍須跨社區到校上課。

(四) 培根課程較其他成人學苑更由下而上客製化

現今農委會積極推行之培根課程則更客製化，以創新、多元及生活化模式打破以往「學校」刻板之操作模式，直接請講師至社區內教學，課程編排更是完全以社區需求量身訂做，招生對象完全沒有限制，具有熱忱者優先錄取；另外學員完全不需繳交任何費用，不同於其他成人學苑仍須繳交學分費等等相關費用。培根課程與其他成人學苑相比，最大之特色即「客製化服務」，茲將透過人、事、時、地、物五面向分項探討如下：

(一)、「人」

報名由社區自主報名：培根計畫自開辦以來，即以農村社區為單位，由社區依需求自主報名，非由政府為配合政策而逕自決定培訓社區。另外，並非所有報名社區均可開班授課，仍需經培根團隊訪視調查以「已整合社區居民、居民參與度高」之社區為優先。本計畫考量節能減碳、避免浪費上課資源及提高社區居民參與度，乃訂以30人以上參加培根課程為開課基準，並以七成上課率為結業基準。另外針對社區居民較少或居住零散、難以湊足30人之社區，可與鄰近開班社區併班上課。如此均為確實達到由社區居民由下而上、自主決定報名及開課。

(二)、「事」

課程編排「客製化」：培根計畫之課程完全以社區需求及社區資源量身訂做，結合產、官、學界培育農村社區居民，依據社區需求及資源特性，透過「做中學」與「學中做」的帶動，建立農村民眾參與農村規劃的機制，培養農村規劃的知識與技能，引導社區居民學習，培養社區在地人才，強化在地組織，加強農村活化再生之宣導，同時激發農村居民熱愛鄉土的情懷及自主建設新農村的能力，建立農村規劃、建設、經營、領導、提案等能力，落實社區居民共同參與社區發展規劃與環境營造，塑造農村發展願景，改善農村生活品質，並擬定農村再生計畫，以利後續推動。

(三)、「時」

上課時間完全配合農閒：培根課程另一個特色，就是完全配合社區居民農閒時間，農委會水土保持局本於培訓當地人才之理念，當挑選社區居民農閒、可以引動更多人參與之時間為主，課程規劃之上課時間主要配合居民定於上班日晚上或假日，若遇到農忙、社區慶典或作物採收期間，更可配合延後開課，再再均是為了提高社區居民參與率，誘發更多人自主參與以獲取農村所需資訊及知識，讓社區居民一吸收後轉換成社區發展之原動力，更有助於社區自主發展。

(四)、「地」

上課地點以「社區內」可容納30人以上之空間為主：以民國99年年為例，統計至民國99年年5月28日止共有825個社區報名培根課程（資料來源：行政院農業委員會水土保持局培根管考系統），其中規劃之上課地點以社區活動中心居多，共433件，佔全部報名比例52.48%；其次為社區集會所266件，佔全部報名比例32.24%；其他還有社區發展協會35件（4.24%）、國小33件（4%）、廟宇29件（3.52%）、公所13件（1.58%）、教會8件（0.97%）及其他8件（0.97%），上課地點分析如圖3。

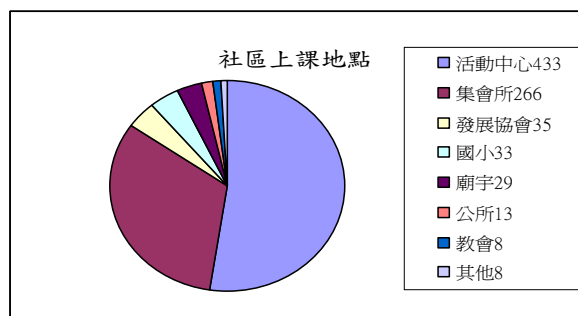


圖3 社區培根課程上課地點分析圖

綜上可得知，培根課程100%均在社區內上課，考量農村社區居民以老年人居多且多為散居，為方便居民不必跋山涉水前往別處上課，乃創新性邀請講師親臨社區授課，真正落實客製化服務。

(五)、「物」

1. 培根成果發表會仍由社區主導：農委會藉由舉辦培根成果發表會，提供社區自主發展平台，展示與行銷社區培根成果、開創社區新契機及帶動社區活力。尤以去（民國98年）年更擴大先分區辦理培根成果發表會，由分區培根成果發表會中評選出績優社區，再統一於今（民國99年）年3月17日邀請總統、行政院副院長及農委會主委與來自全國各地農村社區代表1,274人，齊聚台北新店圓頂劇場共同參與全國農村再生培根成果發表會，會中除分享農村人力培訓成果，熱情展現社區參與培根後之正向改變及成果，並提供彼此觀摩學習及行銷社區的機會，在在均顯示出社區居民自主發展成果。



圖4 總統與各位貴賓一同揭示全國農村再生培根成果發表會正式開始



圖5 主委與農村居民同樂，展現農村再生活力

2. 由社區產製農村再生計畫書：農村再生計畫書係社區參與農村再生培根課程後所產出，首先社區居民需自我整合，凝聚農村整體發展之共識，並自主調查社區特有資源、文化歷史及基本資料等，協助自己社區逐步勾勒出社區未來發展定位與農村再生願景，更依據願景討論規劃出實施標的，引領社區自主發展之效，由社區居民自力營造再生活化之富麗新農村，讓有意識營造故鄉遠景的農村，能透過培根計畫，邁向自立自主實踐之路。

另一方面，「培根計畫客製化服務」與「社區由下而上精神」可視為相輔相成，即政府以社區需求為服務目標，真正落實由下而上、民眾導向之服務。政府藉由縝密的行銷計畫和設身處地的服務，滿足民眾需求，增加社會、經濟及環境等公共利益，提升民眾對政府的滿意度，並藉以強化改善政府機構自身的表現，為國民提供品質更高、效率更好、更加便利以及更公平的服務，政府更可以透過績效提昇及成果檢討改進，獲得民眾最大的支持度（柯特勒，2009）。農委會藉由培根計畫設身處地為民服務（客製化），社區居民亦藉由培根計畫規劃自己社區願景及希望，全民參與自力推動社區發展（由下而上），彼此相輔相成、密不可分。

參、研究材料與方法

一、研究材料

本研究所選定的樣區，以位於台灣中部山坡地之社區為主，並挑選較早接觸農村再生培根計畫之社區，透過培根課程已培訓許多當地人才，社區居民也已凝聚共識，同時將知識化作行動力，規劃出社區共同願景，共同致力於社區整體發展，也已集結眾人之力，產製出社區農村再生計畫書，足以擔任剛起步社區之典範及仿效案例。茲將其相關資料分述如下：

1. 台中縣新社鄉馬力埔社區

本研究區位於在行政區劃分上隸屬永源村，範圍包括馬力埔、新二村、水頭等聚落，並有食水崙溪上游流經本區域範圍之中心處，本區為永源村的部落中心，是新社鄉歷史發展重要據點之一。本社區經民國 98 年 09 月 05 日與社區民眾達成共識劃定之核心聚落範圍面積約 141.3282 公頃，社區範圍如圖 6。

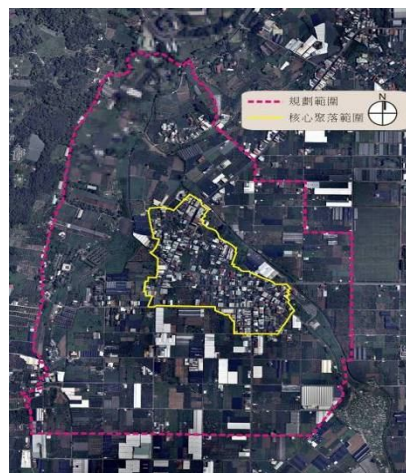


圖 6、馬力埔社區範圍圖

本區位於新社鄉馬力埔休閒農業區，又加上本區既有之三大特色資源，頗具發展優勢，至於其三大特色資源分述如下：

- (1) 生態環境資源：食水崙溪、天然湧泉以及舊時農村洗衣場等等，以食水崙溪及其周邊環境（湍窟等等）為主，生態環境為主要訴求。
- (2) 人文環境資源：傳統三合院建築、打鐵舖、馬力埔事件發源地等等，歷史文化與其傳統三合院建築之美為重點資源。
- (3) 休閒農業資源：果園周邊連結動線（既有農路），教育一般農民對於觀光果園之概念，注重自身果園之景觀環境，搭配地方特色民宿採果體驗等套裝行程。

本區因地理及產業優勢，發展較早，社區居民也較具有社區營造觀念，早在民國 81 年社區就已成立馬力埔社區發展協會，協助社區自主發展，會員人數 100 人，佔社區人口比例約 7.66%。目前社區約有 1,305 人，社區內組織有馬力埔社區發展協會、社區媽媽教室及社區環保義工等等。在這樣條件下，社區居民接受農村再生培根計畫也較早，早於民國 96 年社區已參與培根課程關懷班，並於 2008 年由社區居民凝聚共識共同產製農村再生計畫書，計畫書內社區居民已規劃出社區願景圖，社區願景圖如圖 7，表示社區居民已頗具農村營造自主發展之概念，並已深入瞭解自己社區特色資源及未來藍圖，當可做為初起步社區之典範。

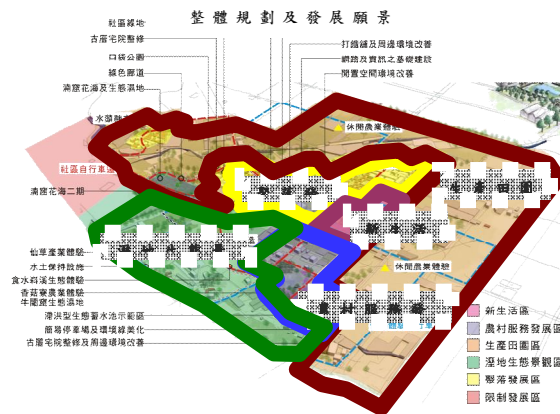


圖 7、馬力埔社區整體規劃及發展願景圖

2. 苗栗縣獅潭鄉新店社區

本研究區位於獅潭鄉新店村，處於苗栗縣中心位置，位居後龍溪上流與明德水庫上游，東鄰南庄鄉，西毗頭屋鄉及公館鄉，南以汶水河為界鄰接大湖鄉，地形東西狹窄，兩側河階台地發達，為東高西低

南北走向的典型縱谷地勢，海拔高度約 170~616 公尺間。主要密集性聚落大多集中於台三線與大東勢道兩處獨立的聚落，部分沿線聚落為散戶情形民國 98 年 12 月 14 日。本社區經多次討論決定劃設核心聚落範圍，包含新店老街聚落 8.59 公頃、大東勢聚落 6 公頃，面積合計約 14.59 公頃，至於本社區位置如圖 8 及圖 9。

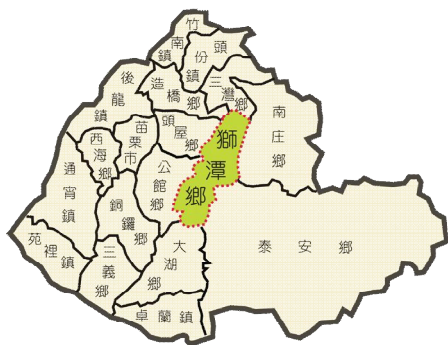


圖 8、獅潭鄉位於苗栗縣位置圖



圖 9、新店村位於獅潭鄉位置圖

本社區被譽為「縱谷中的世外桃源」，豐富的水域生態涵養著多樣生物，頗具發展觀光生態休閒農業之潛力，擁有豐富的人文歷史與生態景觀條件，不僅增添山城農村景觀，更保有寶貴資源在社區角落中。2009 年 10 月份止，獅潭鄉總人口數為 5,069 人，新店村為 18 鄰共計 1,118 人，佔全鄉人口比例約 22.06%。早於 1994 年成立苗栗縣獅潭鄉新店社區發展協會，以積極協助社區發展，會員人數約有 179 人，佔社區人口比例約 16.01%。

本區發展雖然不早，幸運的是早期即接觸農村再生培根計畫，民國 95 年參與培根課程關懷班至今，社區居民培養出定期開會討論社區工作的好習慣，環保義工隊每個月更是主動進行 1~2 次的社區打掃活動。難能可貴的是本區於民國 98 年 12 月 14 日第四次社區工作會議中便已制定社區公約條例，社區居民儼然已成為一個大家庭。另外社區更極力推廣當地特色產業—仙草，搭配「獅潭有仙山、仙山有仙草」行銷手法，期待結合當地特產推廣社區，以富麗農村再生改造為目標，及『樂和仙境心恬濃情』為發展願景，逐步實現共同的願景—「縱谷中的世外桃源-生態休閒村」，本社區願景圖如圖 10。

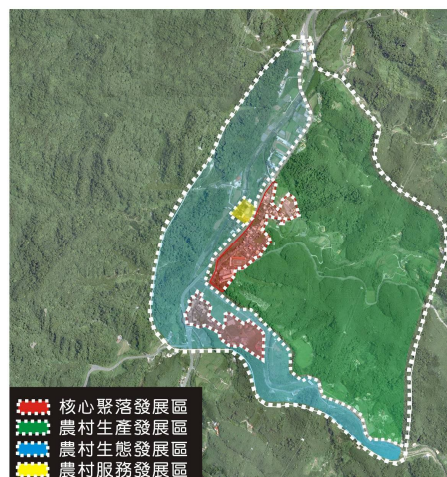


圖 10、新店社區發展願景

3. 苗栗縣頭屋鄉象山社區

本研究區位於苗栗縣頭屋鄉象山村，象山村舊名杳仔崗，為八角嶼山脈支脈，今「象山」村名乃由於玉衡宮所在山麓為象形而來。北側有台 13 線與苗 126 線貫穿並與北坑村、明德村相鄰，東側與鳴鳳村相鄰，西側與頭屋村、曲洞村相鄰，南側與飛鳳村相鄰，且地勢較高，相對之下北側較為平坦。社區於民國 98 年 09 月 10 日參酌學者專家之意見，考量水系及嶺線等自然界線、社區集排水分區、行政範圍之村界等等因素，將社區範圍劃定成一連續分布的完整區域，社區總面積約 423.5 公頃，本社區範圍如圖 11。

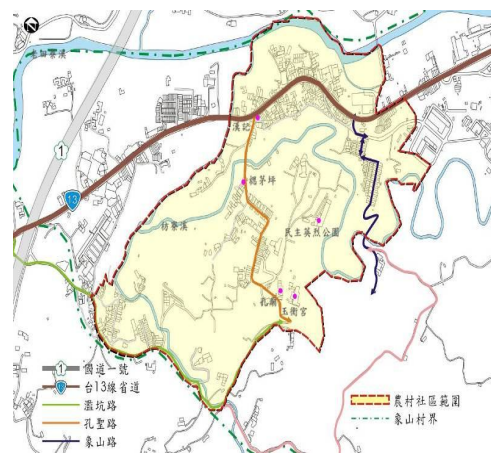


圖 11、象山社區範圍圖

本區約有 2,393 人，於民國 87 年成立象山社區發展協會，目前會員人數約 104 人，佔社區人口比例約 4.35%，協助發展社區。本區於 2006 年參與培根課程關懷班，發展至今社區已頗具共識及整體發展概念。象山孔廟是苗栗縣唯一以至聖先師為主祀的廟宇，以象山孔廟文化園區為中心，透過信仰及教化凝聚居民向心力，同時居民共同決議取孔廟的建築元素一尺二磚、白粉牆、抵石子等建築元素，融入軸線景觀改造計畫中，使社區呈現一致性的客家書香氣息，塑造象山社區詩情畫意的生活環境，因此象山社區以「詩書飄香·錦繡象山」為願景，成為全國最具特色的社區之一。另外本區茶葉栽培歷史已久，藉由發展新舊產業，居民預計將閒置茶園活化，搭配推廣藥草栽培，規劃設置象山藥草園區，且更進一步推動社區廢耕田區活化及閒置土地再利用，透過產業主題活動及土地的規劃整備，打造社區品牌帶動本區農村經濟，推動本區自有產業成長與文化特色復甦，再現象山村昔日風華，本社區願景如圖 12。

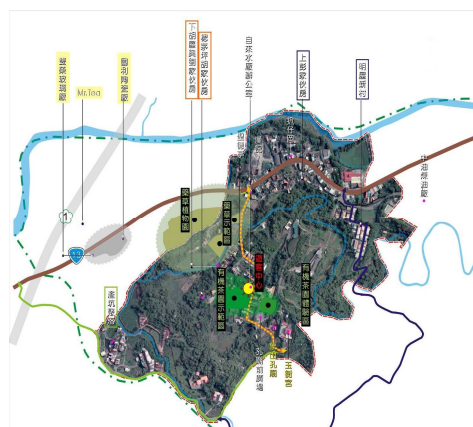


圖 12、象山社區願景圖

二、研究方法

歸納探討以上三個案，培根計畫不單只是社區由下而上自主參與，社區在參與培根後，誘發更多社區居民凝聚農村整體發展之共識，深入瞭解同時善用社區資源，由下而上規劃社區願景、自主發展社區，真正解決社區發展窘境、真正落實農村活化再生。社區參與培根後往往更強化由下而上模式，即「人心轉變」更為正向且明顯，透過培根課程，社區內人與人的隔閡縮小了，大家懂的善用彼此的意見，讓社區得到最完善的改造等，在在顯示出這由下而上之改變力量與趨勢。

社區參與農村再生培根計畫後，人心轉變是推動社區發展之原動力，社區居民願意由下而上自主參與社區公共事務，培根課程僅止於協助的腳色，真正推動社區進步的是「人」、是社區居民未來希望的共同「願景」。社區居民藉由培根課程重新認識自己的故鄉，找回居民愛鄉如愛家的天性，開始主動參與社區營造構思及規劃，開始自力營造改善社區環境，開始實現社區美好的願景，這就是農村再生培根計畫強調之「由下而上」。社區發展必須經由當地居民覺醒、接受、乃至積極運作等一連串行動，藉由提升居民凝聚力及對地方的認同感，展現活力，強化「由下而上」、「共同參與」、「永續發展」等社區居民自主發展模式，開發利用社區人力資源，進而自力營造優良農村社區生活環境；而由社區居民自主營造之社區，社區居民將更積極維護管理，真正達到再生活化及永續經營之富麗新農村，歸納其歷程如圖 13。

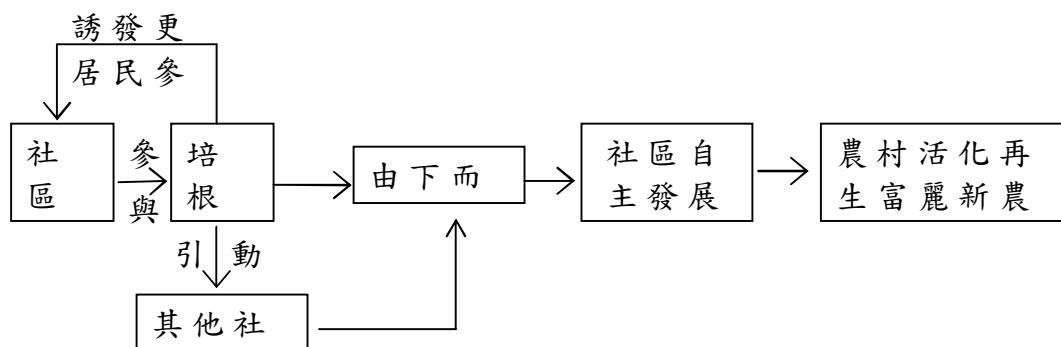


圖 13、社區參與培根後，達到富麗新農村之歷程圖

肆、研究結果與討論

培根計畫即建立在社區自主之基礎之上，社區必須先達到整合社區居民之基準，始能參與培根計畫；社區更在參與培根之後，誘發社區強化自主發展模式，兩者相輔相成、密不可分，由以上三個社區案例，歸納探討得知農村再生培根計畫共有以下 10 點成效，完全建立在由下而上做法之磐石上：

- 一 建立於社區自主基礎上：培根社區開課基準之一，即社區已整合大部分居民共識，社區居民對自己社區也已具備農村再生整體發展之自主意識，社區居民由下而上參與度高（至少邀集 30 位以上居民共同參與）。
- 二 社區導向、以客為尊：培根計畫創新性之客製化服務，完全以社區需求為導向、尊重社區居民意見，社區居民自主發展之需求得以透過培根平台讓政府明瞭，政府也可藉由培根讓政策更徹底實現社區由下而上之需求與願景，彼此相輔相成。
- 三 貼近社區、貼心服務：培根計畫最溫馨的服務，就是貼近社區、以社區立場貼心考量社區個別需求，讓社區可以由下而上發聲，也讓農村再生得以永續。
- 四 蒲公英效應：培根初期策略為廣開關懷班，建立農村居民初步農村營造與農村再生之概念，如同蒲公英種籽隨風飄揚、落地深跟，農村再生計畫也期望可以藉由培根廣佈台灣 4,000 個農漁村，讓每一個社區都可以由下而上自主性發展。
- 五 地方口碑：培根課程除提升社區居民的互動關係，透過農村居民彼此之間口耳相傳，誘發更多社區居民對自己社區之認同感與熱誠，提高社區自主參與度。
- 六 漣漪效應：透過農村再生宣導與說明會等多種行銷管道，讓更多人瞭解農村再生政策及培根計畫之真正內涵，也更有效引導社區居民深入瞭解自己的農村特色，激發社區學習之精神、認識自我環境、維護社區特色、突顯農村魅力，由下而上營造最具特色之新農村。
- 七 飛燕領航：讓成熟社區輔助剛起步的社區，就如同母雞帶小雞，成熟社區將成功經驗傳承，成為起步社區仿效學習的對象；同時亦可激勵起步社區，轉成社區發展之原動力。成熟社區亦藉由輔導過程，更深入瞭解農村再生意涵，彼此相互學習、成長，共同實現由下而上推動之富麗農村。
- 八 促進城鄉交流：培根計畫激發農村社區自主發展，成功經驗將可作為都市發展之借鏡，都市居民藉由觀摩農村社區，學習農村社區發展經驗，激發都市發展之新契機。
- 九 漂鳥效應：社區的轉變吸引長宿或在外子弟回鄉定居，讓出外子弟找回對故鄉之認同感，激發愛鄉愛土的情懷，恢復在地人的尊嚴，讓出外子弟也

能以自己的家鄉為榮、為驕傲，進而積極投身由下而上發展社區，將更多成功經驗帶回家鄉。

- 十 農村再生計畫書：農村再生計畫書必須是社區居民參與培根課程後共同產製而成，完全符合「由下而上」精神，由社區居民分別從農村規劃、建築景觀、產業活化、文化保存、生態保育、創意美學、安全及環保等不同面向去發掘社區生命力，將農村再生活化發揮至極，促使農村社區達到蓬勃發展及永續經營。

伍、結論

農村擁有都市所沒有的特色資產，與濃厚的人情味，這都是農村獨特的資產，培根計畫傳遞給社區之理念，是社區空間的維護必須「由下而上」自己來，生活基礎設施的建設，髒亂環境的淨化，閒置宅院的維護，從農村再生開始，逐步營造高品質生活環境，帶給子孫最好的生長家園。就如同本研究所舉之三個案例，透過農村再生培根計畫，社區動員能力變強，社居居民參與意願變大，居民表達意見能力提昇，且可理性表達意見提升社區凝聚力，原本沉寂的社區組織因此再度活絡起來，社區居民也更踴躍參與社區公共事務討論意願，及對社區發展亦更加關心，討論亦逐步深入等等，這都是農村再生培根計畫所引動的正向改變，也是指引社區邁向美麗願景的康莊大道。

這三個案例不只是單純的個案，將會是台灣 4,000 個農漁村未來的寫照，透過農村再生培根計畫，社區居民得以有「由下而上」自主發展之舞台，開始主動參與社區營造構思及規劃，開始自力營造社區發展，開始實現社區美好的願景。真正推動社區進步的是「人」、是社區居民未來希望的共同「願景」，是社區居民「由下而上」孜孜矻矻的實踐方針。

農委會水土保持局實施農村再生培根計畫以來，已建立需多成功案例，這些成功案例除繼續深耕外，同時發揮飛燕領航效果，引領起步社區仿效學習，就像漣漪效應、推波助瀾慢慢擴散，擴大讓新興社區參與，發揮所謂蒲公英效應，擴充到 4,000 個社區都能透過農村再生培根計畫從下紮根，真正做到「由下而上」從心靈改造、從心靈面來提升，這就是農村再生的真正精神所在，提升人的品質、提升人愛鄉愛土的凝聚力，提升社區活化再生的原動力，真正達到永續發展之富麗新農村。

農村再生培根計畫由下而上做法之成效是顯而易見的，不僅促使政府施政策略更能符合社區居民真正需求，也更強化社區居民自主參與社區公共事務，提供一個互相交流、溝通無礙的平台，讓公部門與民間儼然已成為最佳夥伴關係，其收效卓越，實可做為將來政府施政主要指標之一。

參考文獻

1. 王俊豪，2007，行政院農業委員會水土保持局委託專業服務成果報告－「德國農村競賽制度規劃與發展評析計畫」。
2. 行政院農業委員會水土保持局委託專業服務報告書－台中縣新社鄉馬力埔社區先期規劃。
3. 行政院農業委員會水土保持局委託專業服務報告書－苗栗縣頭屋鄉象山社區先期規劃。
4. 行政院農業委員會水土保持局委託專業服務報告書－苗栗縣獅潭鄉新店社區先期規劃。
5. 行政院農業委員會水土保持局培根管考系統網站。
<http://rural.swcb.gov.tw/BACON/SYS/0HOMEPAGE/ShowCommunityList.aspx>
6. 社團法人社區大學全國促進會網站，民國 99 年.05，
<http://www.napcu.org.tw/website/about#origin>
7. 科特勒，2009，科特勒談政府如何做行銷。
8. 施美琴、柯勇全、吳輝龍、陳榮俊，2008，農村競賽對農村營造之影響－以十大經典農漁村選拔為例。
9. 陳明健，2003，歐盟的鄉村發展政策，主要國家農業政策法規與經濟動態資訊之蒐集與研究(92農科-1.5.2-企-Q1(4))：335-339。
10. 國立空中大學網站，民國 99 年.05,
<http://www.nou.edu.tw/~president/intro/>
11. 國立空中大學網站，民國 99 年.05,
<http://new.nou.edu.tw/941/appendix01.htm>
12. 國立空中大學網站，民國 99 年.05，
<http://new.nou.edu.tw/941/qanda.htm>
13. 歐盟 LEADER+網站，2004.04，
<http://www.leaderplus.nl>
14. 歐盟共同農業政策網站，2004.04，
<http://www.europa.eu.int/comm./archives>
15. 楊婉慧，民國 99 年，農政與農情，「築夢培根、幸福農村」封面故事，第 214 期。
16. 楊婉慧、魏勝德、柯勇全、黃國鋒，民國 99 年，農政與農情，「咱們ㄟ農村 做伙來打拼—築夢培根、幸福農村」特別報導，第 214 期，P.P.6-10。
17. 顏淑玲，2003，政府部門如何支援農村型社區大學的發展，普設農村型社區大學座談會。

A Study on the Bottom-up Methods and Effects of Rural Regeneration Incubation Projection

Wen-Fu Chen 、 Wan-Hui Yang 、 Yung-Chuan Ko

Abstract

In globalization process, agriculture highly depend on land, not like other industries, rapid transformation, resulting in the rapid decline of rural development, coupled with gradually widening gap between urban and rural areas in recent years, the young people move to urban agglomerations, rural public facilities and popular rate are not as good as city, child rearing issues, traffic and lack of convenient living in rural areas are gradually diminishing. Therefore, this world without exception, committed to exploring how to break the bottleneck in the development of rural distress to actively promote rural regeneration projects. In recent years our country has actively promoted rural development and activation of regeneration. By rural regeneration project, our country has not only initiated to promote rural bottom-up model of autonomy, but also became the main driving force of community development, stimulated community residents of identity, pride and sense of mission. Gradually the community residents has agglomerated a consensus, a shared vision for community planning, and created a rich and beautiful rural self-reliance, so that 4,000 rural communities in entire country has achieved activate regeneration, resource conservation, healthy living and sustainable environmental goals. By analyzing three communities in central Taiwan that contacted earlier rural regeneration –MaLiPo Community ShinShou Township Taichung County, SinDian Community ShihTan Township Miaoli County and Xiangshan Community TouWu Township Miaoli County, this study has discussed that whether the residents involved in incubation projection, or participated in encouraging other community residents after the self-integration model, and strengthen to self-development, and then activated to create self-regeneration of other beginning rural communities, are truly implemented the spirit of rural regeneration from the bottom up, it is the main force of government to promote rural development in the future.

Key Words : Rural regeneration, Incubation projection, Bottom-up, Rural communities